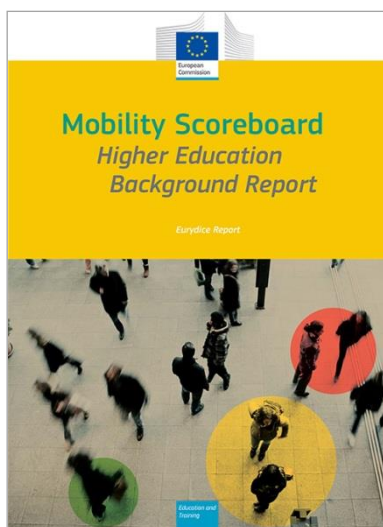


Co to jest Eurydice?

Sieć Eurydice dostarcza informacji i analiz dotyczących europejskich systemów edukacji i krajowych polityk edukacyjnych. Składa się z 40 biur krajowych w 36 krajach uczestniczących w programie Erasmus+ i jest koordynowana oraz zarządzana przez Agencję Wykonawczą ds. Edukacji, Kultury i Sektora Audio-wizualnego (EACEA) w Brukseli. Publikacje Eurydice są dostępne nieodpłatnie na stronie internetowej sieci lub na życzenie w formie drukowanej. Więcej informacji na temat Eurydice na stronach: <http://ec.europa.eu/eurydice> i <http://eurydice.org.pl>

Eurydice Highlights

Mobilność studentów. Tablica wyników Raport z zakresu szkolnictwa wyższego



Wyjazd na studia za granicę jest często jednym z najważniejszych doświadczeń w życiu studenta. Doświadczenie to pomaga w rozwoju zawodowym i akademickim, w budowaniu sieci kontaktów społecznych oraz w rozwijaniu umiejętności interkulturowych i językowych, a w rezultacie przyczynia się do zwiększenia szans na znalezienie zatrudnienia w przyszłości. Mobilność studentów ma również wpływ na systemy edukacji i poszczególne instytucje edukacyjne, gdyż wymaga od nich przyjęcia szerszej, międzynarodowej perspektywy, poszerzenia zasięgu własnych działań i poprawy jakości oferty edukacyjnej.

Jednak na drodze prowadzącej do swobodnego przepływu studentów, badaczy i stażystów pomiędzy uczelniami w Europie nadal można spotkać **wiele przeszkód**. Są to m.in. trudności związane z przenoszeniem otrzymywanych przez studenta świadczeń pieniężnych za granicę, uznawaniem kwalifikacji i punktów zaliczeniowych zdobytych na zagranicznej uczelni, dostępem do informacji i poradnictwa dotyczących mobilności (i ich przydatnością) oraz z poziomem znajomości języków obcych. Przeszkody te można usunąć poprzez wprowadzanie zmian systemowych mających na celu ułatwienie studentom dostępu do zagranicznej mobilności i możliwości korzystania z niej.

Przedstawione poniżej główne wnioski z raportu przedstawiają wyniki analiz prowadzonych przez Eurydice w celu wsparcia Komisji Europejskiej w procesie konstruowania tablicy wyników mobilności. Raport został opracowany jako część działań stanowiących kontynuację realizacji **Zalecenia „Mobilna młodzież”**⁽¹⁾ Rady Unii Europejskiej z 2011r. promującego mobilność edukacyjną młodzieży. Tablica wyników mobilności ma pomóc Komisji Europejskiej w monitorowaniu postępów krajów europejskich w promowaniu mobilności edukacyjnej i usuwaniu przeszkód w jej realizacji.

Tablica wyników mobilności w szkolnictwie wyższym obejmuje **sześć wskaźników** w pięciu obszarach tematycznych: informacja i poradnictwo, przygotowanie językowe, transfer świadczeń pieniężnych dla studentów, wsparcie dla studentów defaworyzowanych oraz uznawanie efektów uczenia się i kwalifikacji. Sześć wskaźników prezentowanych w tablicy wyników to **wskaźniki złożone**, opracowane na podstawie różnych kryteriów stosowanych w danej dziedzinie polityki. Dla każdego wskaźnika poszczególne, składające się na ten wskaźnik kategorie są oznaczone kolorami wskazującymi stopień ich realizacji (od zielonego oznaczającego pełną realizację po czerwony oznaczający brak działań w tej dziedzinie).

Każdy z sześciu omawianych wskaźników jest opatrzony komentarzem przywołującym główne założenia i kontekst europejskiej polityki dot. mobilności międzynarodowej studentów szkół wyższych. Informacje za rok 2015/16 zostały dostarczone przez biura krajowe Eurydice i obejmują 28 państw członkowskich UE, Bośnię i Hercegowinę, Islandię, Liechtenstein, Czarnogórę, Norwegię, Serbię i Turcję.

⁽¹⁾ Zalecenie Rady z dnia 28 czerwca 2011 r. „Mobilna młodzież” - DZ.U. C 199 z 07.07.2011.

Pełen tekst raportu

Mobility Scoreboard – Higher Education Background Report jest dostępny na stronie Eurydice: <http://eurydice.org.pl>

Informacja i poradnictwo dotyczące mobilności edukacyjnej

Wskaźnik dotyczy dostępności informacji na temat mobilności oraz poradnictwa w tym zakresie w poszczególnych krajach.

Poza działaniami na poziomie centralnym (strategie, inicjatywy itp.), wskaźnik uwzględnia istnienie portali internetowych wspieranych ze środków publicznych, monitoring spersonalizowanych usług doradczych i informacyjnych oraz zaangażowanie osób i instytucji udostępniających informacje tego typu.

Główne wnioski

- Strategie dotyczące mobilności edukacyjnej lub inicjatywy na poziomie centralnym upowszechniające informacje o możliwościach korzystania z wyjazdów edukacyjnych są w Europie bardzo często dostępne, natomiast ogólnokrajowe portale internetowe dostarczające praktycznych informacji na ten temat działają w mniejszości systemów edukacji.
- Spersonalizowane usługi w dziedzinie poradnictwa dla planujących wyjazd studentów są zazwyczaj świadczone przez same uczelnie, stąd ich jakość, ze względu na brak mechanizmów monitorowania, pozostaje nierówna.

Przygotowanie językowe

Wskaźnik prezentuje krajowe rozwiązania w dziedzinie nauczania języków obcych w szkołach, a w szczególności – obowiązkowy dla wszystkich uczniów czas trwania nauki języków obcych (w ramach obowiązku nauki lub obowiązku szkolnego), od przedszkola do ukończenia szkoły średniej drugiego stopnia. Wskaźnik uwzględnia ścieżki edukacyjne lub specjalizacje umożliwiające bezpośredni wstęp na studia wyższe zarówno w szkolnictwie ogólnym, jak i zawodowym.

Główne wnioski

- W zdecydowanej większości krajów europejskich nauka języków obcych jest obowiązkowa przynajmniej przez krótki okres.
- W większości krajów naucza się jednego języka obcego przez większość czasu obowiązkowego kształcenia, z wyjątkiem kilku lat nauki, w których zbiega się nauczanie większej liczby języków.
- W wielu krajach uczniowie szkół zawodowych uczą się języków obcych krócej niż uczniowie szkół ogólnokształcących.

Transfer świadczeń pieniężnych dla studentów

Wskaźnik dostarcza informacji na temat przenoszenia wsparcia finansowego pochodzącego ze środków publicznych dla studentów, ze szczególnym uwzględnieniem możliwości pobierania stypendiów i/lub korzystania z dotowanych kredytów podczas odbywania okresu studiów za granicą (mobilność w celu uzyskania punktów zaliczeniowych) lub studiów zagranicznych.

Główne wnioski

- Jedynie dziewięć systemów szkolnictwa wyższego oferuje możliwość nieograniczonego transferu wszystkich krajowych środków wsparcia podczas realizacji studiów lub ich części za granicą.
- Transfer świadczeń jest częściej spotykany w przypadku odbywania przez studenta okresu studiów za granicą niż podczas realizacji całych studiów w innym kraju. Transfer kredytów studenckich (w krajach, w których kredyty tego typu są dostępne) jest możliwy zarówno w przypadku mobilności na okres studiów, jak i całych studiów za granicą. Natomiast większe ograniczenia dotyczą stypendiów.

Wskaźnik 1: Informacja i poradnictwo dotyczące mobilności edukacyjnej	Wskaźnik 2: Przygotowanie językowe	Wskaźnik 3: Transfer świadczeń pieniężnych dla studentów	
●	●	●	Belgia (BE fr)
●	●	●	Belgia (BE de)
●	●	●	Belgia (BE nl)
●	●	●	Bulgaria
●	●	●	Czechy
●	●	●	Dania
●	●	●	Niemcy
●	●	●	Estonia
●	●	●	Irlandia
●	●	●	Grecja
●	●	●	Hiszpania
●	●	●	Francja
●	●	●	Chorwacja
●	●	●	Włochy
●	●	●	Cypr
●	●	●	Łotwa
●	●	●	Litwa
●	●	●	Luksemburg
●	●	●	Węgry
●	●	●	Malta
●	●	●	Holandia
●	●	●	Austria
●	●	●	Polska
●	●	●	Portugalia
●	●	●	Rumunia
●	●	●	Słowenia
●	●	●	Słowacja
●	●	●	Finlandia
●	●	●	Szwecja
●	●	●	Wielka Brytania - Anglia
●	●	●	Wielka Brytania - Walia
●	●	●	Wielka Brytania - Irlandia Północna
●	●	●	Wielka Brytania - Szkocja
●	●	●	Bośnia i Hercegowina
●	●	●	Szwajcaria
●	●	●	Islandia
●	●	●	Liechtenstein
●	●	●	Czarnogóra
●	●	●	Była Jugosłowiańska Republika Macedonii
●	●	●	Norwegia
●	●	●	Serbia
●	●	●	Turcja

- Wszystkie kryteria zostały spełnione
- Część analizowanych kryteriów została spełniona
- Większość kryteriów została spełniona
- Żadne z kryteriów nie jest spełnione
- Tylko niektóre kryteria są spełnione

	Wskaźnik 4: Wsparcie dla studentów ze środowisk defaworyzowanych	Wskaźnik 5: Uznawanie efektów uczenia się (w punktach ECTS)	Wskaźnik 6: Uznawanie kwalifikacji nabytych podczas mobilności
Belgia (BE fr)	●	●	●
Belgia (BE de)	●	●	●
Belgia (BE nl)	●	●	●
Bułgaria	●	●	●
Czechy	●	●	●
Dania	●	●	●
Niemcy	●	●	●
Estonia	●	●	●
Irlandia	●	●	●
Grecja	●	●	●
Hiszpania	●	●	●
Francja	●	●	●
Chorwacja	●	●	●
Włochy	●	●	●
Cypr	●	●	●
Łotwa	●	●	●
Litwa	●	●	●
Luksemburg	●	●	●
Węgry	●	●	●
Malta	●	●	●
Holandia	●	●	●
Austria	●	●	●
Polska	●	●	●
Portugalia	●	●	●
Rumunia	●	●	●
Słowenia	●	●	●
Słowacja	●	●	●
Finlandia	●	●	●
Szwecja	●	●	●
Wielka Brytania - Anglia	●	●	●
Wielka Brytania - Walia	●	●	●
Wielka Brytania - Irlandia Północna	●	●	●
Wielka Brytania - Szkocja	●	●	●
Bośnia i Hercegowina	●	●	●
Szwajcaria	⋮	⋮	⋮
Islandia	●	●	●
Liechtenstein	●	●	●
Czarnogóra	●	●	●
Była Jugosłowiańska Republika Macedonii	⋮	⋮	⋮
Norwegia	●	●	●
Serbia	●	●	●
Turcja	●	●	●

●	Wszystkie kryteria zostały spełnione	●	Część analizowanych kryteriów została spełniona
●	Większość kryteriów została spełniona	●	Żadne z kryteriów nie jest spełnione
●	Tylko niektóre kryteria są spełnione		

Wsparcie dla studentów ze środowisk defaworyzowanych

Wskaźnik koncentruje się na narzędziach/rozwiązaniach ułatwiających korzystanie z mobilności studentom pochodzącym ze środowisk defaworyzowanych społecznie i ekonomicznie. Wskaźnik analizuje czy w systemach edukacji poszczególnych krajów wyznaczono cele ilościowe w odniesieniu do uczestnictwa tych grup studentów w programach mobilnościowych, czy skala tego uczestnictwa jest monitorowana oraz czy zapewnia się bezzwrotne wsparcie finansowe studentom z grup defaworyzowanych biorącym udział w mobilności.

Główne wnioski

- Cele krajowe wyznaczające poziom uczestnictwa studentów ze środowisk defaworyzowanych w mobilności są niezwykle rzadko formułowane - występują tylko w jednym systemie edukacji.
- Uczestnictwo studentów ze środowisk defaworyzowanych społecznie i ekonomicznie jest systematycznie monitorowane tylko w kilku krajach i tylko w tych krajach dostępne są informacje dotyczące możliwości i skali udziału defaworyzowanych studentów w programach mobilności.
- W większości krajów istnieją instrumenty finansowe gwarantujące wsparcie dla studentów ze środowisk defaworyzowanych (ukierunkowane lub ogólnodostępne). Są to zazwyczaj stypendia przyznawane stosownie do potrzeb, które mogą być wypłacane także podczas studiów zagranicznych.

Uznawanie efektów uczenia się w punktach ECTS

Wszystkie kraje zobowiązały się do wdrożenia „Przewodnika dla użytkowników systemu ECTS” z 2015r. W związku z tym wskaźnik dotyczący uznawania efektów uczenia się przy pomocy punktów ECTS koncentruje się na tym, czy główne elementy systemu ECTS wspierające mobilność (tj. przyznawanie i możliwość transferu punktów zaliczeniowych, stosowanie dokumentów potwierdzających zdobyte punkty/oceny w systemie ECTS, wdrożenie procedur odwoławczych w odniesieniu do uznawania punktów zaliczeniowych, stosowanie tabel porównawczych z wykazem ocen) funkcjonują w danym kraju i czy są poprawnie stosowane.

Główne wnioski

- W wielu krajach zasady zawarte w przewodniku dla użytkowników systemu ECTS z 2015r. nie są jeszcze stosowane jako podstawa do oceny stopnia wdrożenia systemu ECTS.
- W szesnastu krajach instytucje odpowiadające za zapewnianie jakości w szkolnictwie wyższym nie są zobowiązane do monitorowania żadnego z elementów systemu ECTS.

Uznawanie kwalifikacji

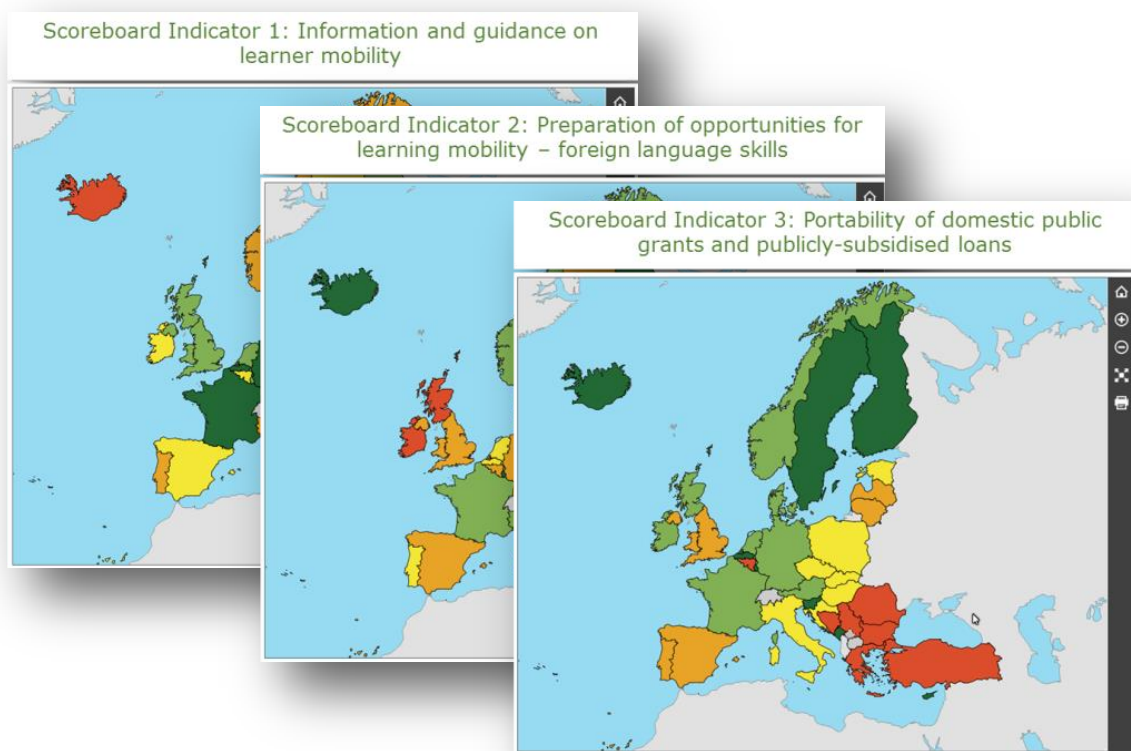
Wskaźnik ma na celu ocenę postępów danego kraju na drodze do coraz bardziej automatycznego uznawania kwalifikacji uzyskanych przez studenta w innych krajach europejskich.

Główne wnioski

- Zaledwie w sześciu krajach automatycznie uznaje się kwalifikacje uzyskane we wszystkich pozostałych krajach europejskich, a w siedmiu systemach edukacji w Europie taka praktyka dotyczy wybranych krajów.
- W większości krajów podjęto pewne kroki prowadzące do automatycznej uznawalności, poprzez na przykład wprowadzenie jako obowiązujących zasad Konwencji Lizbońskiej o uznawaniu kwalifikacji.



Wskaźniki mobilności edukacyjnej w Europie są przedstawione na interaktywnych mapach.



Pełen tekst raportu pt. **Mobility Scoreboard: Higher Education Background Report** jest dostępny w języku angielskim na stronie internetowej Eurydice: <http://ec.europa.eu/eurydice>