



Komisja
Europejska

Co to jest Eurydice?

Sieć Eurydice dostarcza informacji i analiz europejskich systemów edukacji i krajowych polityk edukacyjnych. Składa się z 40 biur krajowych w 36 krajach uczestniczących w programie Erasmus+ i jest koordynowana oraz zarządzana przez Agencję Wykonawczą ds. Edukacji, Kultury i Sektora Audiowizualnego (EACEA) w Brukseli. Publikacje Eurydice są dostępne nieodpłatnie na stronie internetowej sieci lub na życzenie w formie drukowanej. Więcej informacji na temat Eurydice na stronach:

<http://eacea.ec.europa.eu/education/eurydice>
oraz www.eurydice.org.pl

Nowości Wydawnicze Eurydice

Modernizacja szkolnictwa wyższego w Europie: dostęp do studiów, przeciwdziałanie niepowodzeniom w nauce i szanse na zatrudnienie

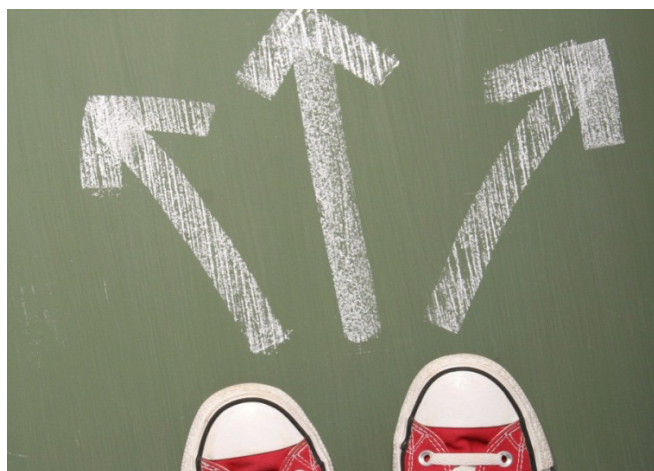
Wspieranie rozwoju powszechnego szkolnictwa wyższego jest ważnym priorytetem polityków edukacyjnych zarówno w Europie, jak i w poszczególnych krajach. Systemy szkolnictwa wyższego muszą bowiem sprawnie reagować na potrzeby gospodarki oraz społeczeństw opartych na wiedzy. Aby umożliwić ich dalszy rozwój, coraz więcej Europejczyków powinno posiadać dyplom ukończenia studiów wyższych. Unia Europejska w Strategii „Europa 2020” określiła wspólny dla wszystkich krajów cel, którym jest zwiększenie do co najmniej 40% odsetka osób w wieku 30–34 lat posiadających wyższe wykształcenie. Sformułowano też agendę modernizacji szkolnictwa wyższego, której głównym celem jest zwiększenie liczby studentów.

W świetle powyższych celów, i mając na uwadze potrzebę wspierania procesu reform, sieć Eurydice przygotowała raport „Modernizacja szkolnictwa wyższego w Europie: dostęp do studiów, przeciwdziałanie niepowodzeniom w nauce i szanse na zatrudnienie”, który analizuje politykę i praktykę funkcjonowania szkolnictwa wyższego w następujących trzech aspektach:

- Dostęp do studiów (*access*): czyli świadomość dostępności studiów wyższych oraz wymagań dotyczących wstępu na studia;
- Przeciwdziałanie niepowodzeniom w nauce (*retention*): czyli postępy w realizacji programu studiów, w tym sposoby wspierania studentów mających trudności w nauce;
- Szanse na zatrudnienie (*employability*): czyli sposoby wspierania studentów w przejściu z uczelni na rynek pracy.

Pełna treść raportu jest dostępna w języku angielskim na stronie internetowej www.eurydice.org.pl

Wersja drukowana jest dostępna na zamówienie pod adresem: eurydice@frse.org.pl

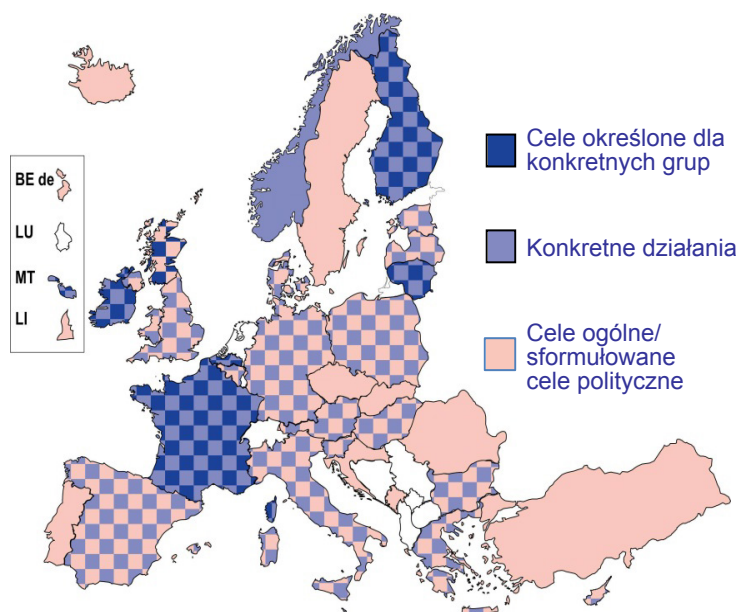


Kształcenie
i szkolenie

Tylko osiem krajów zdefiniowało cele odnoszące się do zwiększenia liczby studentów z grup defaworyzowanych

Krajowa polityka zmierzająca do zwiększenia naboru studentów 2012/13

Koncepcja dostępu do studiów wyższych nie obejmuje wyłącznie prawa kandydata do wstępu na uczelnię i wyboru kierunku, ale również obejmuje tak zwany wymiar społeczny, który ma polegać na większym zróżnicowaniu populacji studentów pod względem ich pochodzenia społecznego. W praktyce oznacza to, że polityka edukacyjna powinna skupiać się na usuwaniu przeszkód dla kandydatów z defaworyzowanych grup społecznych. Prawie wszystkie kraje sformuływały cele ogólne dotyczące wstępu na studia, jednak tylko osiem z nich wskazało konkretne cele dla poszczególnych grup studentów. Warto podkreślić, że kraje te określają bardzo różne grupy jako defaworyzowane. Na przykład we Wspólnocie Flamandzkiej (Belgia) cel taki jest określony dla dzieci rodziców, którzy nie mają wyższego wykształcenia. Z kolei Finlandia koncentruje się na zwiększeniu udziału mężczyzn w populacji studentów, a Litwa deklaruje chęć zwiększenia odsetka kobiet na kierunkach matematycznych i ścisłych.

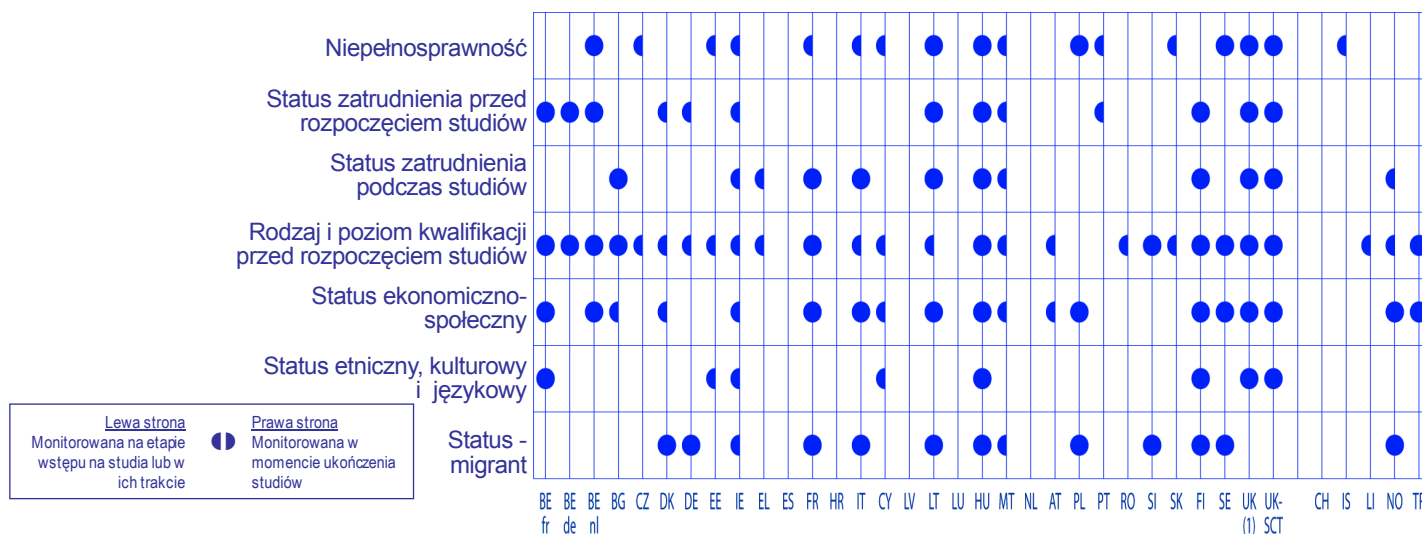


Źródło: Eurydice.

Monitorowanie cech charakterystycznych populacji studentów różni się zasadniczo w poszczególnych krajach, a zbierane dane nie są wykorzystywane w sposób optymalny

Mimo iż niemal wszystkie kraje zbierają podstawowe dane dotyczące studentów, takie jak: wiek i płeć, to typ danych analizowanych w dłuższych przedziałach czasowych jest bardzo różny w poszczególnych krajach. Rodzaj i poziom kwalifikacji uzyskanych przed rozpoczęciem studiów wyższych to jeden z najczęściej monitorowanych aspektów. Natomiast rzadko brany jest pod uwagę status etniczny, kulturowy i językowy populacji studentów.

Najczęściej monitorowane cechy populacji studentów 2012/13



Zebrane dane dotyczące populacji studentów nie zawsze są wykorzystywane w sposób optymalny. Na przykład aż 19 systemów edukacji nie dysponowało danymi prezentującymi zmiany w populacji studentów w latach 2002/03-2012/13, poza tymi najprostszymi prezentującymi liczbę studentów czy też ich płeć.

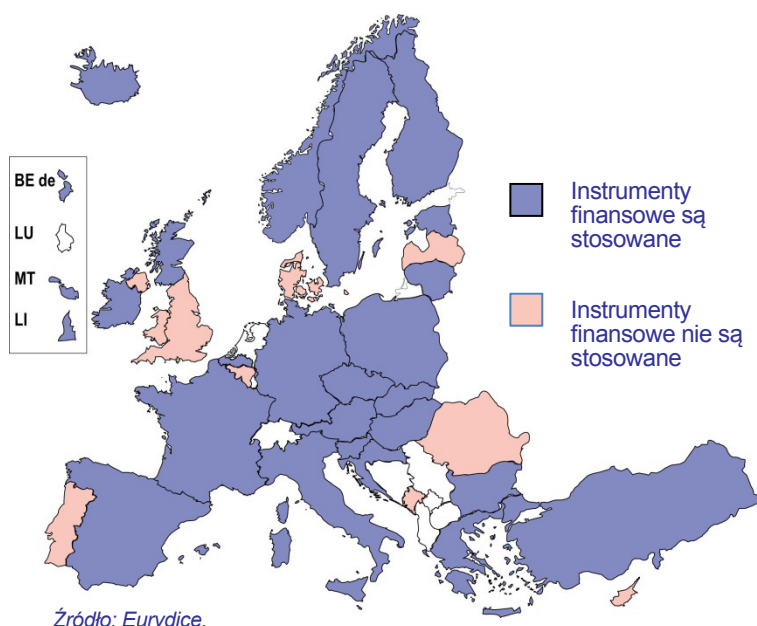
Uczelnie rzadko otrzymują dodatkowe środki finansowe na poprawienie dostępności studiów wyższych

Pomimo ambitnych deklaracji poszczególnych krajów uczelnie rzadko otrzymują dodatkowe środki finansowe na poprawienie dostępności do studiów wyższych. Tylko dwa kraje, Irlandia i Zjednoczone Królestwo, przyznają większe finansowanie tym uczelniom, które rekrutują więcej studentów z niedostatecznie reprezentowanych grup społecznych i wspierają ich podczas całego toku studiów.

W 26 systemach edukacji zachęca się studentów do ukończenia studiów w przewidzianym terminie poprzez stosowanie odpowiednich instrumentów finansowych

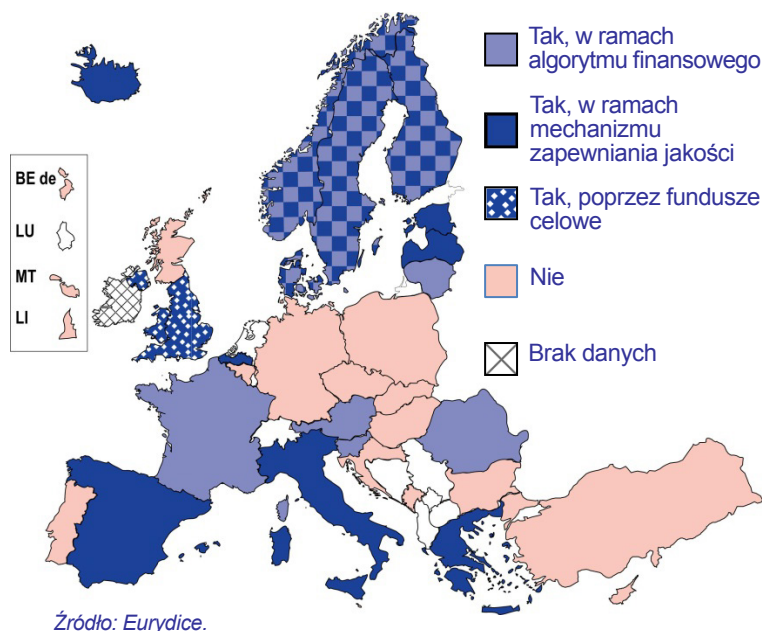
Instrumenty finansowe zachęcające studentów do ukończenia studiów w terminie, 2012/13

Ułatwianie dostępu do studiów wyższych nie gwarantuje, że wszyscy studenci pomyślnie je ukończą. Podczas gdy konkretne cele odnoszące się do wspierania studentów w procesie kształcenia nie są zbyt powszechnie formułowane, poszczególne kraje często wyznaczają cele odnoszące się do ograniczenia niepowodzeń w nauce i zapewniają wsparcie tym studentom, którzy pozostają na uczelni. 26 systemów szkolnictwa wyższego stosuje instrumenty zachęcające studentów do ukończenia studiów w terminie. W systemach tych studenci są np. proszeni o wnoszenie opłat za studia lub opłat administracyjnych tylko w przypadku, gdy przekroczą przewidziany czas nauki. Inny sposób to ograniczenie wsparcia dla studentów wyłącznie do okresu nauki przewidzianego dla danego kierunku studiów.



Połowa krajów europejskich stosuje instrumenty finansowe zachęcające uczelnie do zwiększania liczby studentów kończących studia w terminie

Czy odsetek studentów kończących studia jest brany pod uwagę podczas ustalania wysokości środków finansowych otrzymywanych przez uczelnię?, 2012/13

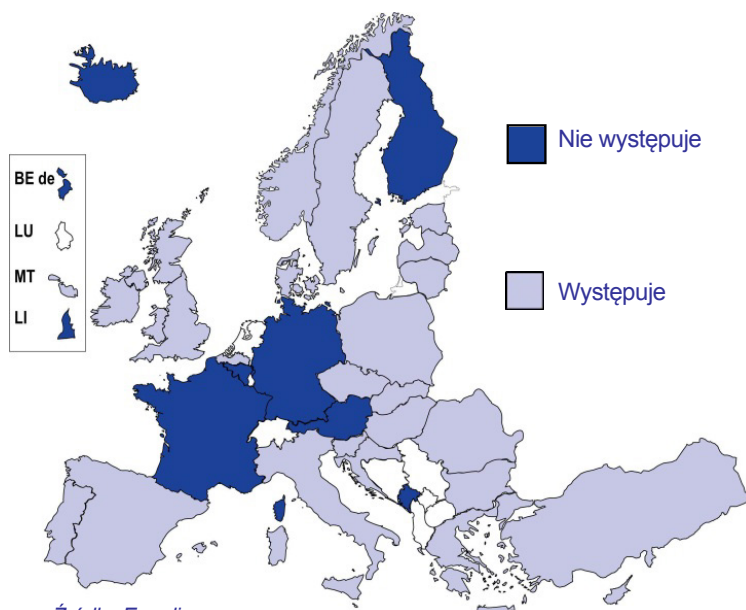


Oprócz bezpośredniego wsparcia finansowego dla studentów, kraje oferują także zachęty finansowe dla samych uczelni, które stosują politykę wspierania studentów w procesie kształcenia. Jednak zachęty tego typu stosuje tylko połowa krajów, w pozostałych ograniczenie liczby studentów przedwcześnie kończących studia nie ma związku z przyznawanymi uczelni środkami finansowymi.

Studia w niepełnym wymiarze są często dla studentów droższe niż programy realizowane w pełnym wymiarze

Status studenta uczącego się w niepełnym wymiarze w Europie, 2012/13

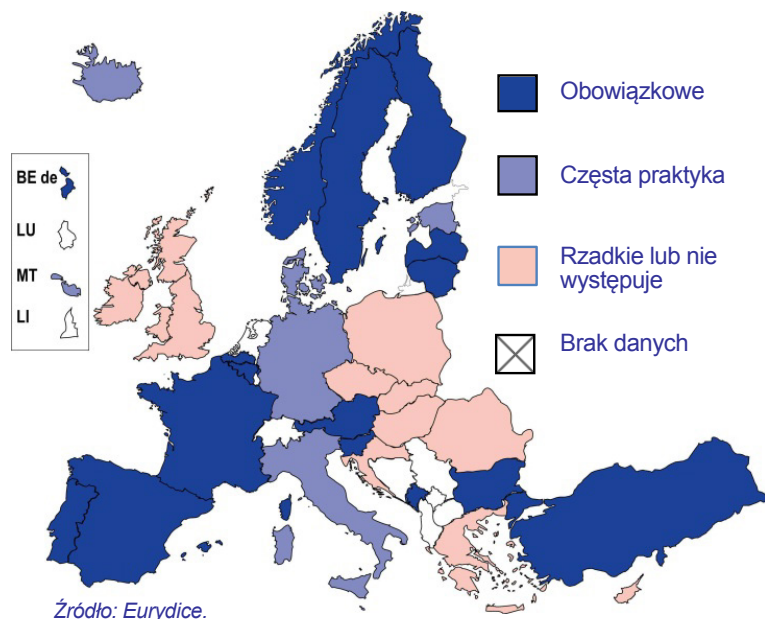
Oferowanie studentom elastycznego podejścia do trybu nauki, na przykład poprzez możliwość studiowania w niepełnym wymiarze, czy kształcenie na odległość często wpływa pozytywnie zarówno na liczbę kandydatów podejmujących studia, jak i na odsetek studentów pomyślnie kończących naukę. Większość krajów europejskich oferuje studentom różne możliwości jeśli chodzi o organizację studiów. Mimo iż możliwość studiowania w niepełnym wymiarze powinna stanowić ułatwienie dla tych, którzy nie mogą studiować w pełnym wymiarze, to jednak wiąże się to z wyższymi kosztami. W 12 systemach szkolnictwa wyższego podjęcie studiów w niepełnym wymiarze oznacza wyższe wydatki w porównaniu z kosztami studiów tradycyjnych. Wyższymi opłatami ponoszonymi przez studentów często towarzyszy niższy wymiar dostępnego wsparcia finansowego (np. stypendiów, pożyczek, itp.).



Źródło: Eurydice.

W 17 systemach szkolnictwa wyższego pracodawcy są zaangażowani w proces przystosowania programów kształcenia do potrzeb rynku pracy

Zaangażowanie pracodawców w planowanie i zarządzanie uczelnią, 2012/13



Źródło: Eurydice.

Zarówno politycy edukacyjni, jak i same uczelnie kładą duży nacisk na zapewnianie absolwentom sukcesu w ich pomyślnym wejściu na rynek pracy. Podejmowane działania to m.in.: opracowywanie programów studiów pod kątem potrzeb rynku pracy, jak również wyposażanie studentów w umiejętności aktywnego poszukiwania i zdobywania zatrudnienia. Angażowanie pracodawców i przedstawicieli biznesu w proces tworzenia programów nauczania, to jeden ze sposobów dostosowywania programów studiów do potrzeb rynku pracy. Pracodawcy aktywnie uczestniczą w opracowywaniu programów studiów, kształceniu studentów oraz kierowaniu uczelnią w 17 systemach szkolnictwa wyższego.

Agencje odpowiedzialne za proces zapewniania jakości w szkolnictwie wyższym rzadko analizują zagadnienia związane z dostępem do studiów, zapobieganiem niepowodzeniom w nauce i szansami na zatrudnienie absolwentów

Podczas analizowania zagadnień związanych z dostępem do studiów, zapobieganiem niepowodzeniom w nauce czy też szansami absolwentów na zatrudnienie, agencje odpowiedzialne za proces zapewniania jakości w szkolnictwie wyższym rzadko biorą pod uwagę profil studenta. Na przykład, agencje mają obowiązek oceniania systemu rekrutacji studentów, ale nie analizują, w jaki sposób dany system wpływa na szanse kandydatów z grup defaworyzowanych na podjęcie studiów. Podobnie proces zapewniania jakości może obejmować analizę odsetka studentów kończących z sukcesem studia wyższe, ale powody dla których część studentów przedwcześnie kończy naukę są rzadko analizowane. Jak dotąd w żadnym kraju nie analizuje się szans zatrudnienia absolwentów w zależności od tego z jakiej grupy społecznej pochodzą. W związku z tym brakuje danych pozwalających ocenić wpływ czynników związanych z pochodzeniem społecznym studentów (takich jak niskie dochody rodziców czy też przynależność do mniejszości etnicznej) na ich szanse na rynku pracy, podczas gdy wiadomo już, że jest to jeden z czynników decydujących o podjęciu studiów, czy też pomyślnym ukończeniu cyklu kształcenia.