



Ministerstwo
Edukacji i Nauki

Departament Strategii, Kwalifikacji i Kształcenia Zawodowego

Uczenie się dorosłych w Polsce i w Europie

Webinarium Eurydice
Edukacja dorosłych
7 czerwca 2022 platforma Zoom

Stanisław Drzażdżewski
Radca generalny



Unia Europejska
Europejski Fundusz Społeczny



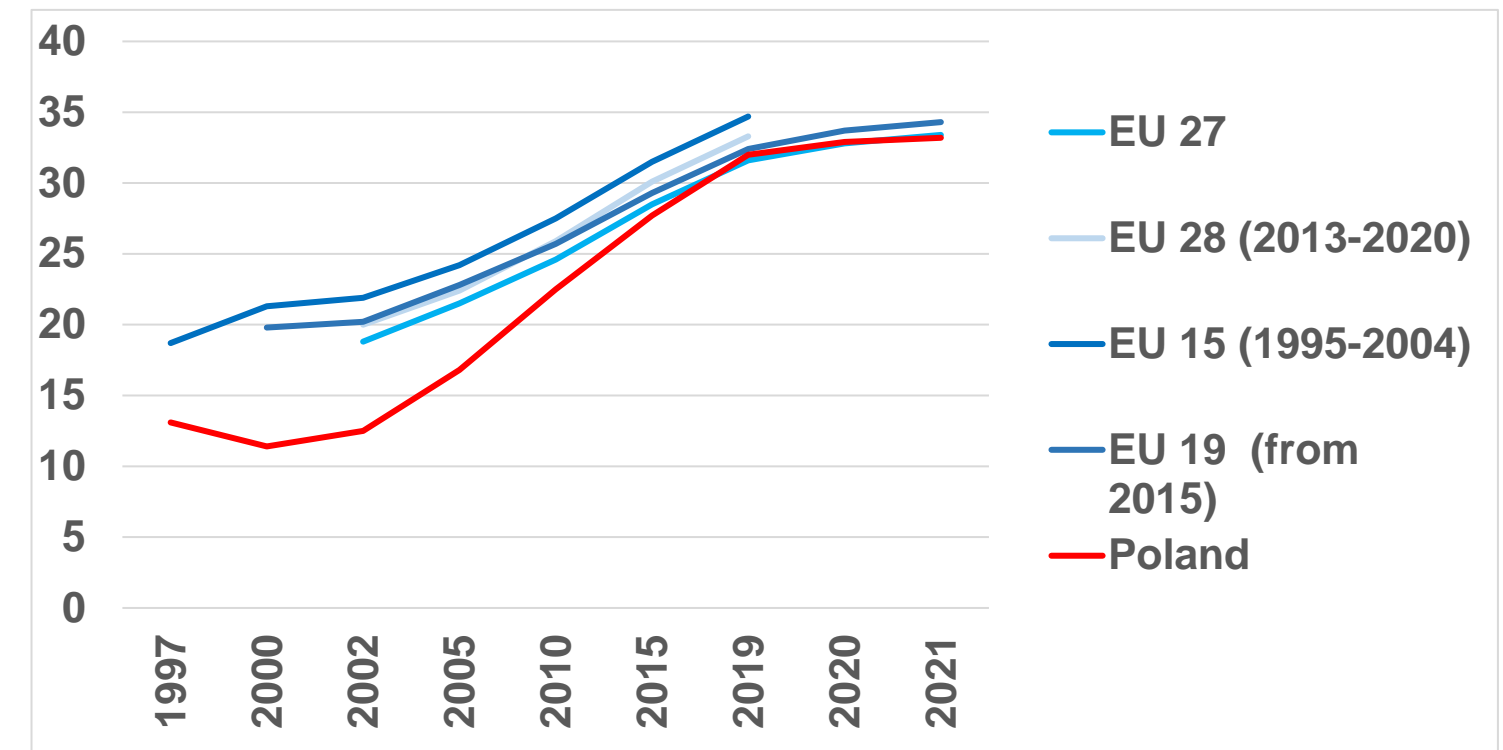
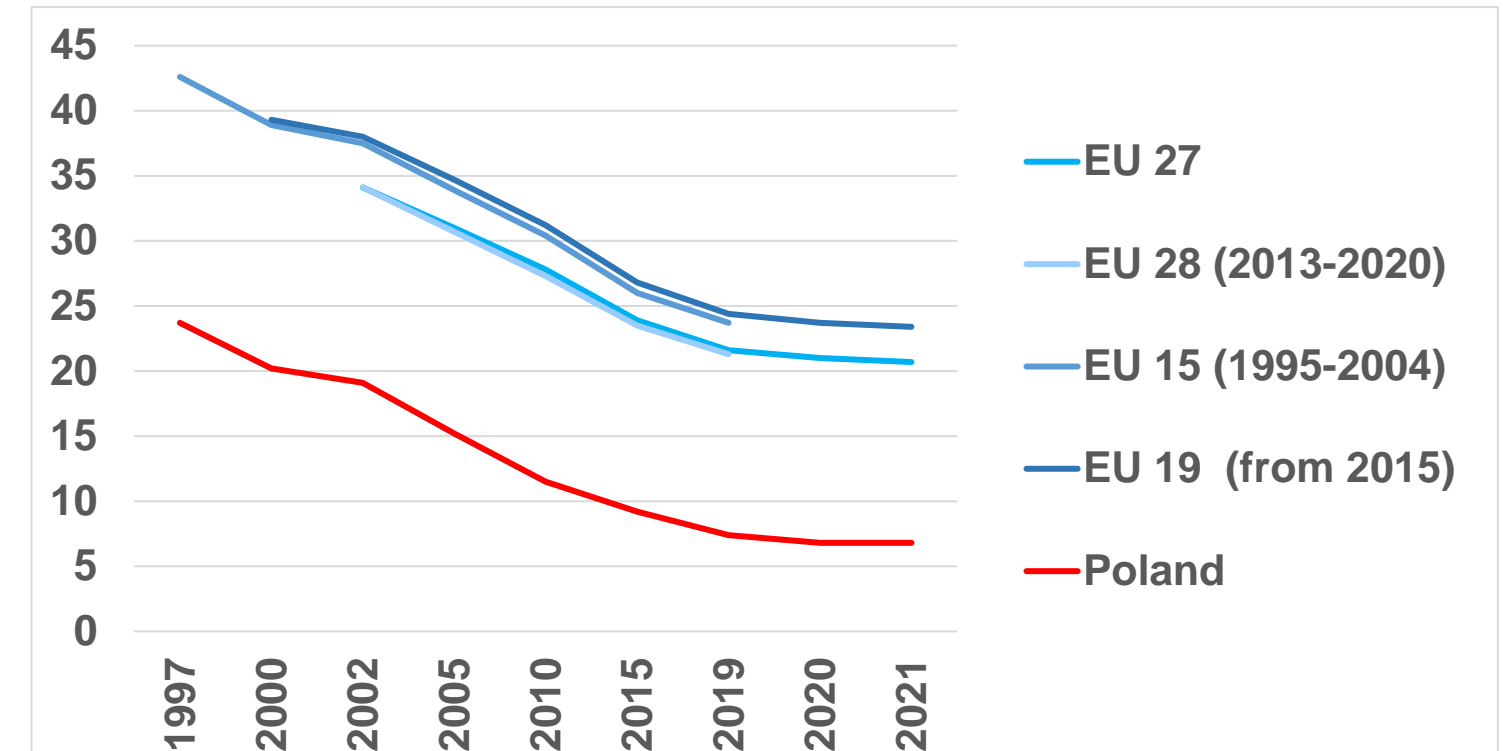
W ostatnim ćwierćwieczu nastąpiła znaczna poprawa w UE w poziomie wykształcenia dorosłych. W Polsce jest ona jeszcze wyraźniejsza

W UE odsetek osób dorosłych (25-64 lata) z niskim wykształceniem (co najwyżej podstawowym lub gimnazjalnym) zmniejszył się prawie 2-krotnie

W Polsce, startując z lepszego wyniku w porównaniu z UE, odsetek ten zmniejszył się ponad 3-krotnie

W UE odsetek osób dorosłych (25-64 lata) z wyższym wykształceniem zwiększył się prawie 2-krotnie

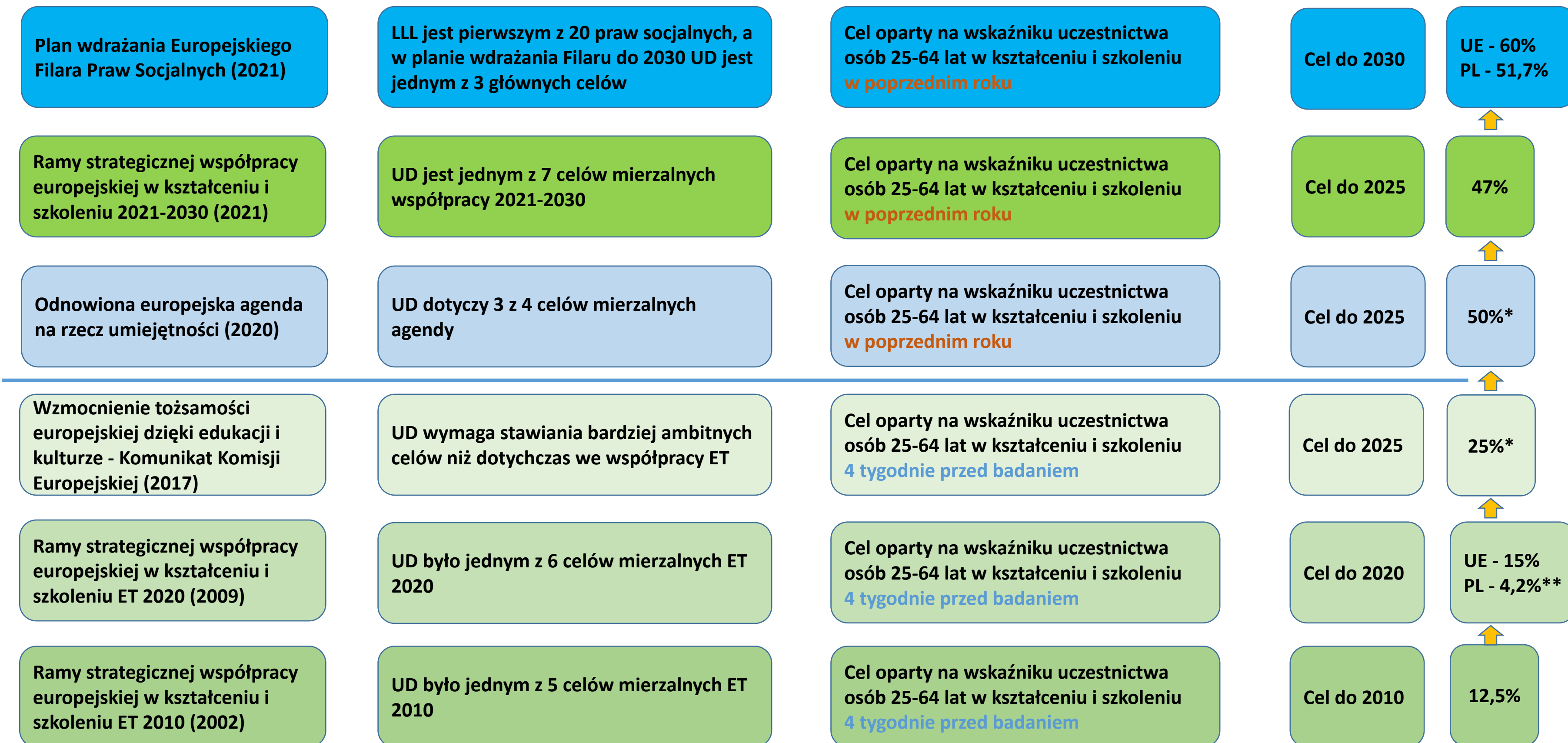
W Polsce, startując z niskiej pozycji w porównaniu z UE, odsetek ten zwiększył się prawie 3-krotnie



**Obecne wyzwania gospodarcze i społeczne powodują,
że mimo tak znacznej poprawy wykształcenia dorosłych
wzrasta ranga ich uczenia się przez całe życie**

- nowe wyzwania gospodarcze wymagają **nowych umiejętności**
- rośnie zapotrzebowanie na **umiejętności złożone** (umiejętności proste będą podlegać automatyzacji)
- niemal wszędzie potrzebne są **umiejętności cyfrowe**
- umiejętność **pracy zespołowej** daje przewagę konkurencyjną
- natłok informacji uświadamia potrzebę rozwoju **samodzielnego, krytycznego myślenia**
- zmiany struktury demograficznej wskazują na **potrzebę uczenia się osób niemłodych i starszych**

Wzrost rangi uczenia się dorosłych (UD) w UE i wzrost stawianych celów mierzalnych



* propozycje Komisji Europejskiej

** Strategia na rzecz Odpowiedzialnego Rozwoju



Umiejętności nabyte w młodości, głównie w toku edukacji formalnej, nie wystarczają na cały okres aktywności zawodowej i po nim

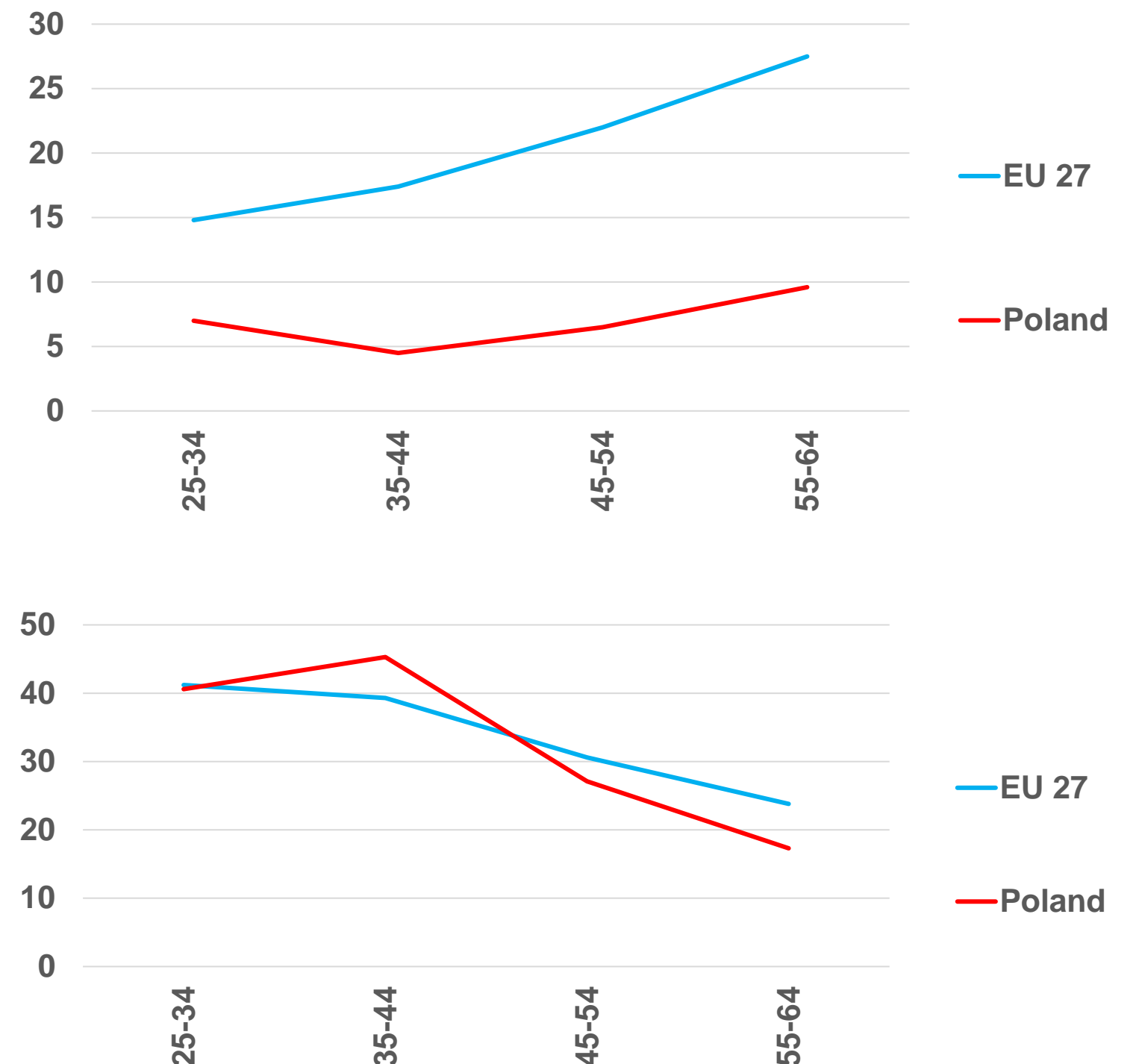
- dobrym testem rozumienia tej wystarczalności jest podejście do tradycyjnych **umiejętności podstawowych** (*literacy, numeracy*)
- nie sprowadzają się one tylko do umiejętności czytania/pisania i liczenia nabywanych na etapie edukacji wczesnoszkolnej
- umiejętności te są **bardziej złożone** - np. *literacy* obejmuje zdolność docierania i identyfikacji informacji, ich rozumienia i interpretacji, oceny znaczenia i porządkowania, ich tworzenia i komunikowania, a przede wszystkim wykorzystania ich do radzenia sobie w życiu
- tak rozumiane umiejętności podstawowe, które potocznie nadal uważa się za umiejętności „wczesnoszkolne”, są dla nas **ważne w różnych sytuacjach przez całe życie**, także w pracy i to niezależnie poziomu wykształcenia
- to samo dotyczy innych kluczowych kompetencji i umiejętności zawodowych

Niskie wykształcenie w Polsce nie różni wyraźnie młodszych i starszych dorosłych. Wyraźnie ich różni wykształcenie wyższe

W Polsce różnica odsetka osób dorosłych (25-64 lata) z niskim wykształceniem między młodszymi i starszymi kategoriami wiekowymi **nie jest wielka** - oscyluje między 4,5% i 9,6% (dane z roku 2021). Różnica ta jest wyraźnie większa w UE – oscyluje między 14,8% i 27,5%

Młodszych i starszych dorosłych **różnicuje w Polsce wykształcenie wyższe** (różnica oscyluje między 17,3% i 45,3%). W mniejszym stopniu występuje to w UE

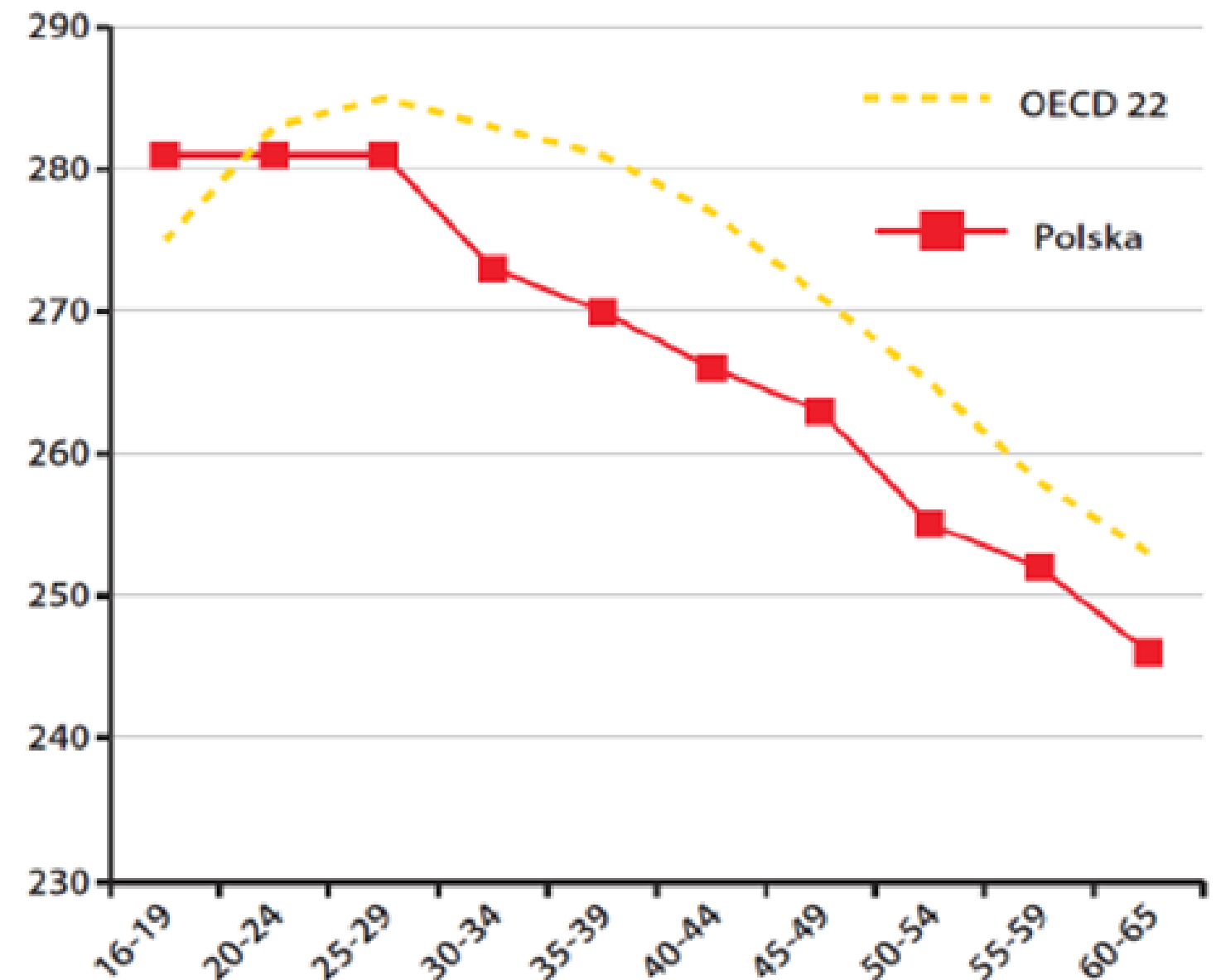
Jest to efekt niskiego upowszechnienia wykształcenia wyższego w czasach PRL



Znaczne upowszechnienie wykształcenia średniego i wyższego wśród osób dorosłych nie oznacza automatycznej poprawy ich umiejętności podstawowych w trakcie całego życia

Przykładem tego jest Polska, jako kraj osiągający jedne z lepszych w obszarze UE i OECD wyników w upowszechnieniu wykształcenia średniego i wyższego

Na wykresie obok prezentowany jest poziom **umiejętności rozumienia i wykorzystywania tekstów w różnych sytuacjach** według grup wiekowych w Polsce i OECD w skali badania PIAAC 2012 - w Polsce notuje się **większy spadek** poziomu tej umiejętności podstawowej niż w obszarze OECD

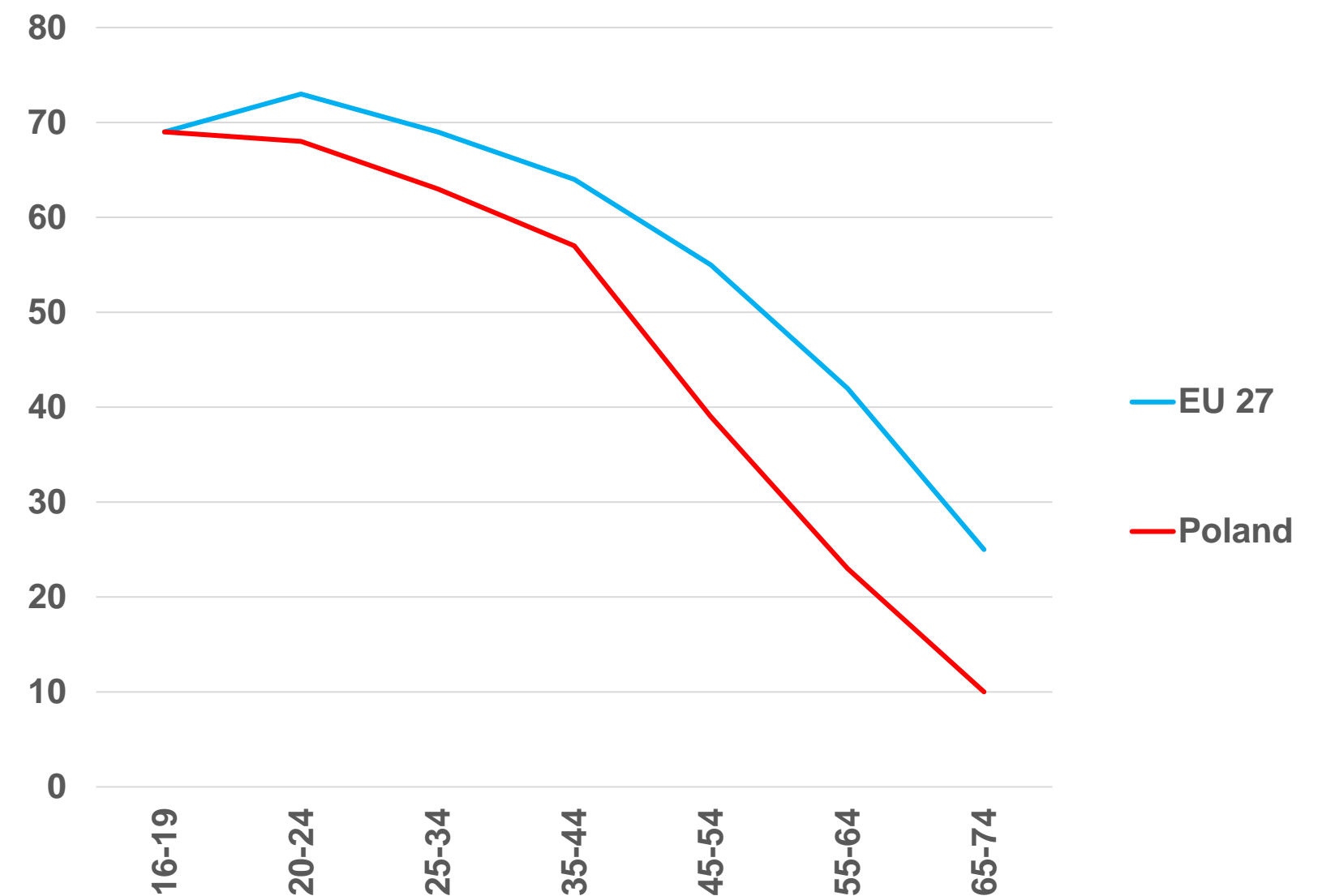


Znaczne upowszechnienie wykształcenia średniego i wyższego wśród osób dorosłych nie oznacza automatycznej poprawy ich umiejętności podstawowych w trakcie całego życia

Na wykresie obok prezentowany jest odsetek osób w Polsce w kategoriach wiekowych od 16 do 74 r.ż. mających **co najmniej podstawowy poziom umiejętności cyfrowych (rok 2021)**

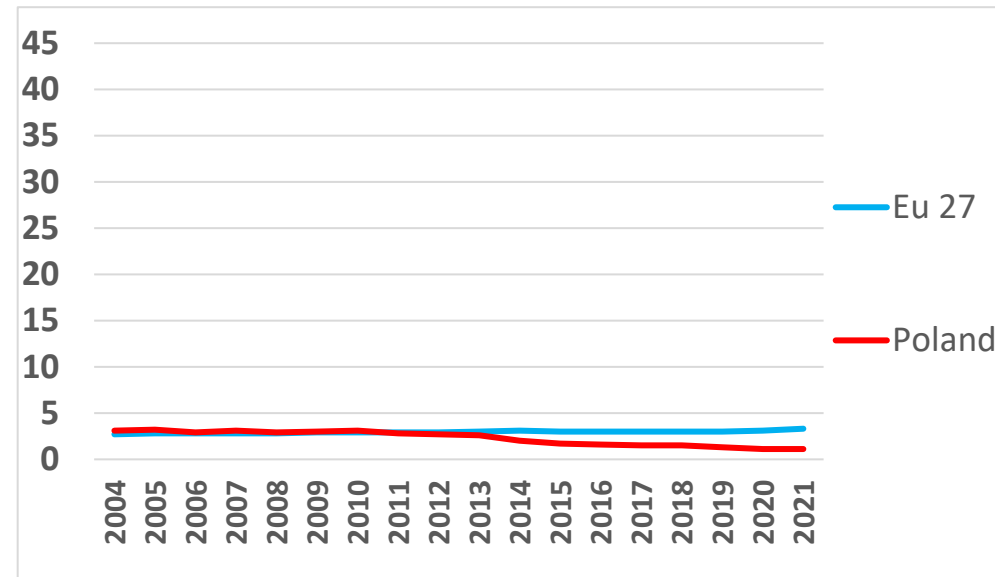
W Polsce notuje się **niższy odsetek** takich osób niż w obszarze UE

Ponadto, dystans między Polską i obszarem UE **wzrasta wraz z wiekiem**

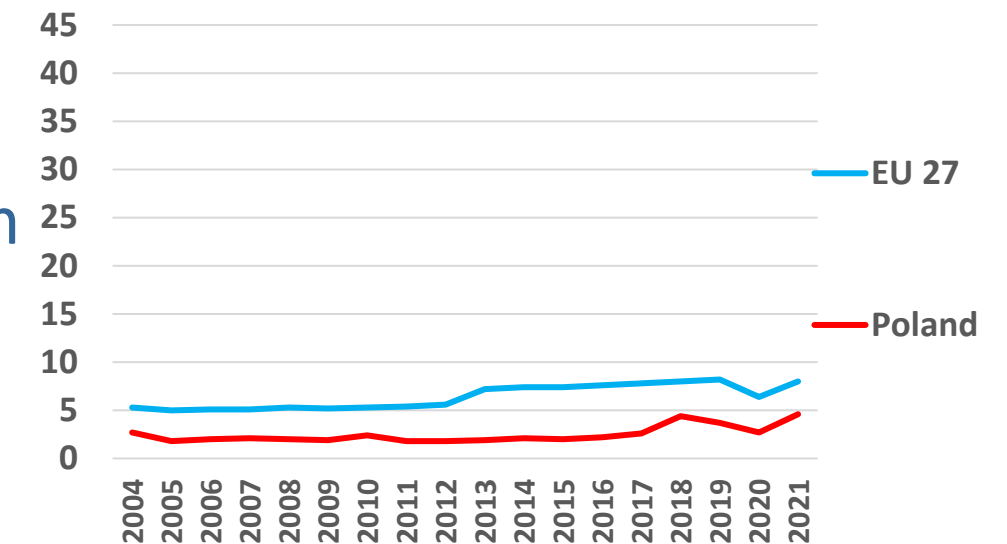


Jeśli dorośli w wieku 25+ uczą się nadal w sposób zorganizowany instytucjonalnie, to głównie w obszarze edukacji pozaformalnej

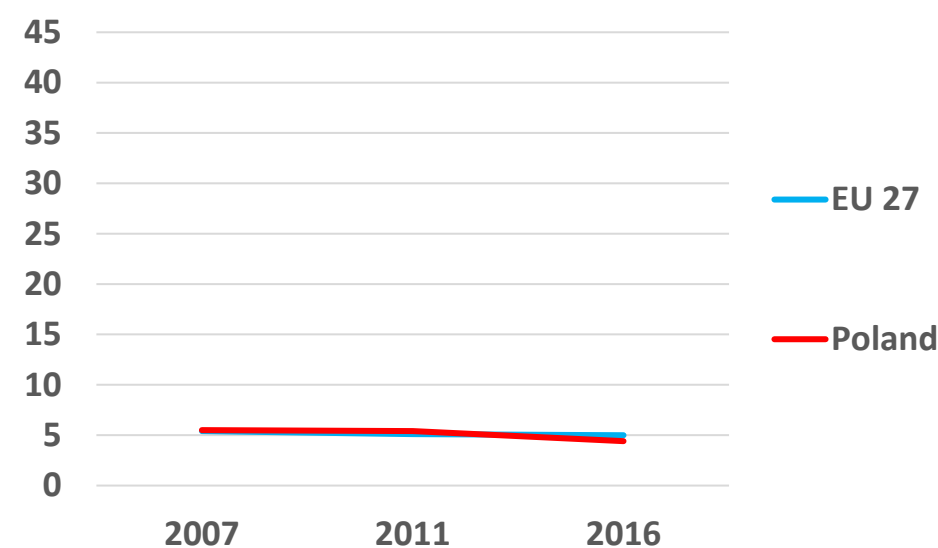
Uczestnictwo dorosłych w UE i w Polsce (wiek 25-64) w **edukacji formalnej** w okresie **4 tygodni** przed badaniem (Labour Force Survey 2004-2021)



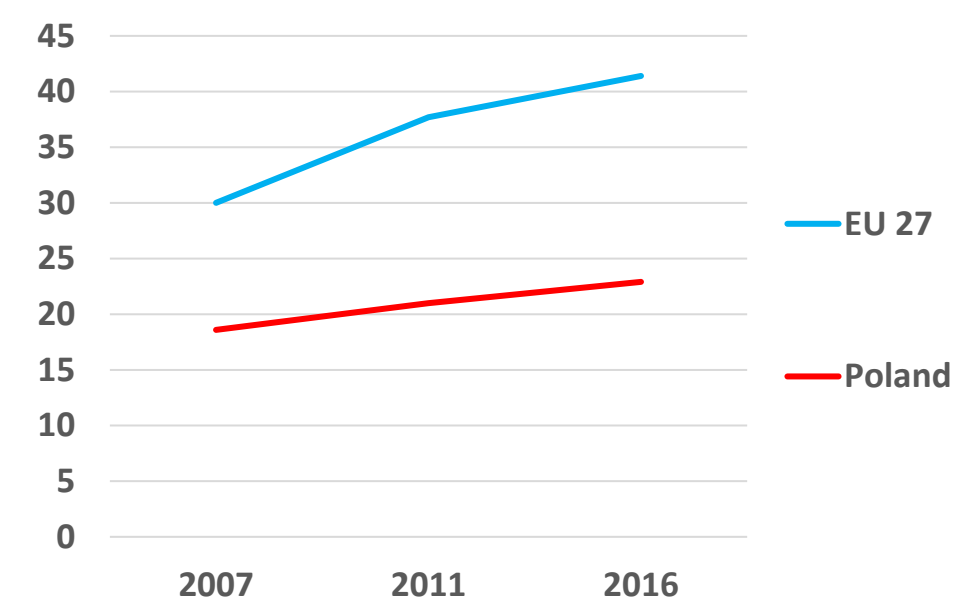
Uczestnictwo w **edukacji pozaformalnej** w okresie **4 tygodni** przed badaniem



Uczestnictwo dorosłych w UE i w Polsce (wiek 25-64) w **edukacji formalnej** w okresie **12 miesięcy** przed badaniem (Adult Education Survey 2007-2016)



Uczestnictwo **edukacji pozaformalnej** w okresie **12 miesięcy** przed badaniem





Znaczenie edukacji pozaformalnej w uczeniu się dorosłych

- monitorowanie uczenia się dorosłych dotyczy **osób w wieku 25+**, tj. osób które ukończyły typowe ścieżki edukacji formalnej (w kształceniu policealnym lub wyższym)
- jeśli osoby dorosłe w tym wieku uczą się nadal w sposób zorganizowany instytucjonalnie, to **głównie w ramach tzw. edukacji pozaformalnej**
- **wraz z wiekiem** uczestnictwo dorosłych w edukacji formalnej maleje, a relatywnie zwiększa się uczestnictwo w edukacji pozaformalnej; uczestnictwo seniorów w edukacji formalnej jest już śladowe – jeśli uczą się oni w sposób zorganizowany to prawie wyłącznie w ofertach edukacji pozaformalnej
- **wiele niepowodzeń** w upowszechnianiu edukacji dorosłych bierze się stąd, że edukację tę organizuje się na podobieństwo wzorów edukacji formalnej, tj. na podobieństwo zajęć w szkołach i uczelniach



Znaczenie umiejętności podstawowych i innych kluczowych kompetencji w edukacji dorosłych

- edukacja dorosłych w obszarze UE i w innych krajach rozwiniętych była przez wiele lat **sprawdzana do szkoleń zawodowych**
- **ogólna edukacja dorosłych** ograniczała się często do **szkół „drugiej szansy”** – dla najmłodszych dorosłych mających trudności w ukończeniu edukacji głównego nurtu w swoich latach młodzieńczych
- **szkolne podejście do ogólnej edukacji dorosłych** było upowszechnione zwłaszcza w krajach takich jak Polska, w których zdecydowana większość dorosłych uzyskiwała wykształcenie co najmniej średnie II stopnia
- **takie podejście faktycznie wyłączało z uczenia się przez całe życie osoby niemłode i starsze**



Rozwijanie edukacji pozaformalnej dorosłych 25+ w zakresie umiejętności podstawowych i innych kluczowych kompetencji

- w Polsce szersze upowszechnienie edukacji dorosłych zależy nie tylko od skuteczniejszego dotarcia do osób z niskim wykształceniem (jest ich relatywnie mniej niż w UE), ale przede wszystkim od dotarcia do **osób niemłodych ze słabszą pozycją na rynku pracy**
- dotyczy to zwłaszcza **osób z małych i mało efektywnych firm, nieaktywnych lub przerywających aktywność ekonomiczną, mieszkających w małych i oddalonych miejscowościach, mniej mobilnych**
- większość z tych osób ma wykształcenie bardziej ambitne niż podstawowe/gimnazjalne, ale nie ma wystarczających bodźców lub możliwości rozwoju **nowocześnie rozumianych umiejętności podstawowych i innych kluczowych kompetencji jako fundamentu dla uczenia się przez całe życie**
- wraz z wiekiem znaczna część dorosłych traci motywację do **uczenia się dla kwalifikacji zawodowych** (m.in. wskazuje na to wspomniane wyżej zjawisko spadku uczestnictwa w edukacji formalnej wraz z wiekiem)

Rozwijanie edukacji pozaformalnej dorosłych 25+ w zakresie umiejętności podstawowych i innych kluczowych kompetencji

- urząd właściwy ds. cyfryzacji inicjuje projekt **Kluby Rozwoju Cyfrowego (Lokalne Centra Rozwoju Kompetencji Cyfrowych)**, który ma być realizowany w latach 2022-2030
- Kluby mają być **tworzone na bazie funkcjonujących lokalnie instytucji** takich jak mediateki, biblioteki, szkoły, domy kultury, Centra Usług Społecznych, Uniwersytety Trzeciego Wieku itp.
- w fazie pilotażowej projekt ma objąć **64 gminy**, a w fazie końcowej ma objąć **wszystkie gminy**



Rozwijanie edukacji pozaformalnej dorosłych 25+ w zakresie umiejętności podstawowych i innych kluczowych kompetencji

- **respektując znaczenie edukacji pozaformalnej dla dorosłych oraz edukacji w zakresie umiejętności podstawowych i innych kluczowych kompetencji rozwijane są w ostatnich latach **innowacyjne projekty na poziomie krajowym****
- **ministerstwo ds. oświaty zainicjowało w roku 2016 **projekt Lokalne Ośrodki Wiedzy i Edukacji** mające przygotować szkoły na terenach defaworyzowanych do dobrowolnego świadczenia ofert edukacyjnych dla dorosłych w zakresie umiejętności podstawowych i innych kluczowych kompetencji (od roku 2017 utworzono 150 takich ośrodków we wszystkich województwach)**
- **ministerstwo ds. funduszy europejskich zainicjowało **projekt Szansa – nowe możliwości dla dorosłych**, w którym niespełna 30 instytucji/organizacji działających w różnych obszarach resortowych (nie tylko w oświacie) testuje modele świadczenia edukacji dorosłych zgodnie z zaleceniem Rady UE z grudnia 2016 r. w sprawie ścieżek poprawy umiejętności dorosłych (Upskilling Pathways) z uwzględnieniem naszej specyfiki krajowej**

Podejście do edukacji dorosłych w projekcie LOWE

- LOWE świadczą oferty **edukacji pozaformalnej**, tj. nie organizowanej według podstaw programowych kształcenia w szkołach
- oferty LOWE dotyczą **kluczowych kompetencji** jako fundamentu dla uczenia się przez całe życie – ważne jest jednak ich nieliteralne i nie podręcznikowe zdefiniowanie
- treść ofert opiera się na **diagnozach potrzeb** dorosłych i społeczności lokalnych na umiejętności ważne przez całe życie
- działania LOWE mają **aktywizujący charakter** – od aktywnej rekrutacji, poprzez aktywne metody edukacji do efektu końcowego rozumianego jako trwalsza aktywizacja społeczna



Podejście do edukacji dorosłych w projekcie LOWE

- LOWE aktywizujące dorosłych i społeczności nie powinno działać w pojedynkę – zasadą jest tworzenie **lokalnych partnerstw**
- Ważne jest rozwijanie **sposobów wspierania** aktywności edukacyjnej dorosłych – od doradztwa LLL do wspierania wielozakresowego (m.in. w ramach lokalnych partnerstw)
- Ważna jest też ewaluacja LOWE, w tym **ocena efektów** ich działań oraz ich **trwałości**

Rozwijanie edukacji pozaformalnej dorosłych 25+ w zakresie umiejętności podstawowych i innych kluczowych kompetencji

- planuje się, że szersze wdrażanie projektów LOWE i Szansa będzie w nowej perspektywie finansowej UE (do roku 2027) zadaniem **polityki regionalnej**
- w **Umowie Partnerstwa** ustalającej ramy nowej perspektywy finansowej w Polsce zawarto zapisy dotyczące wdrażania w Polsce projektów na rzecz rozwijania edukacji pozaformalnej dorosłych w zakresie umiejętności podstawowych i innych kluczowych kompetencji
- MEiN koordynuje projekty dotyczące współpracy w zakresie wdrażania Zintegrowanej Strategii Umiejętności 2030 na poziomie krajowym i regionalnym

Współpraca i koordynacja polityki uczenia się przez całe życie na poziomie wojewódzkim w projektach MEiN

Projekty MEiN (POWER i FERS)	Projekty województw (KPO)
<ul style="list-style-type: none">➤ Model współpracy i koordynacji w zakresie uczenia się przez całe życie (model opiera się na współpracy kluczowych regionalnych interesariuszy)➤ Sieć współpracy i wymiany doświadczeń na poziomie regionalnym➤ Narzędzie informatyczne wspomagające koordynację działań podejmowanych w obszarze uczenia się przez całe życie	<ul style="list-style-type: none">➤ Powołanie Wojewódzkich Zespołów Koordynacji, z uwzględnieniem modelu współpracy i koordynacji w zakresie uczenia się przez całe życie opracowanego w projekcie MEiN

Dziękuję za uwagę



Unia Europejska
Europejski Fundusz Społeczny

